



Encuesta de Coyuntura de la Exportación: 2º trimestre de 2010

El 40,4% de las empresas han aumentado su cartera de pedidos de exportación en el segundo trimestre del año

- El Indicador Sintético de Actividad Exportadora se sitúa en 19,9 puntos, el quinto valor positivo consecutivo.
- Un trimestre más, la mayoría de las empresas (62,1%, dos puntos más que el trimestre anterior) señala que sus precios de exportación se han mantenido estables.

15.07.10. En el segundo trimestre de 2010, el Indicador Sintético de Actividad Exportadora (ISAE) se ha situado por quinto trimestre consecutivo en valores positivos (19,9 puntos, con un descenso de 2,8 puntos respecto al trimestre precedente). La evolución de la cartera de pedidos de exportación en el trimestre apenas ha variado respecto a lo señalado en el primer trimestre del año. Las perspectivas a tres meses han sido menos optimistas que en el trimestre anterior, mientras que las perspectivas a doce meses continúan en niveles claramente positivos.

La mayoría de las empresas ha continuado señalando que sus precios de exportación se han mantenido estables en el trimestre.

El factor con una influencia positiva en la actividad exportadora más citado por las empresas ha sido la evolución de la demanda externa, mientras que el precio de las materias primas y la competencia internacional en precios han sido los factores más señalados con influencia negativa.

Indicador Sintético de Actividad Exportadora (ISAE)¹

En el segundo trimestre de 2010, el Indicador Sintético de Actividad Exportadora (ISAE) se ha situado en 19,9 puntos, resultado inferior en 2,8 puntos al del primer trimestre del año. (Ver Gráfico 1)

Por tercer trimestre consecutivo, el indicador ha registrado valores positivos en todos los sectores. Los sectores con una mejor percepción de la actividad exportadora han sido el automóvil, los bienes de consumo duradero, los productos energéticos y las semimanufacturas no químicas.

Según el tamaño de las empresas, se observa que la percepción de la actividad exportadora es mejor cuanto mayor son las exportaciones anuales de las empresas.

Cartera de pedidos y expectativas

El 41,5% de las empresas de la muestra ha afirmado que su cartera de pedidos de exportación se ha mantenido estable en el segundo trimestre de 2010 (5,7 puntos más que en el anterior trimestre). Por su parte, el porcentaje de empresas que han aumentado su cartera de pedidos de exportación ha disminuido en 2,5 puntos (hasta el 40,4%), mientras que el porcentaje de las que han señalado una evolución a la baja se ha reducido en 3,0 puntos (hasta el 18,1%). (Ver Gráfico 2)

Las expectativas sobre la evolución de la cartera de pedidos a 3 meses han empeorado respecto a lo indicado en el anterior trimestre, si bien se mantienen en niveles positivos. Así, el porcentaje de empresas con expectativas al alza ha retrocedido en 7,7 puntos, para situarse en el 31,8%. Por el contrario, han aumentado los porcentajes tanto de empresas que esperan estabilidad en su cartera de pedidos de exportación en el próximo trimestre (en 2,9 puntos, hasta el 44,7%) como de las que esperan una reducción de la misma (en 4,6 puntos, hasta el 22,3%). (Ver Gráfico 3)

Las perspectivas acerca de la evolución de la cartera de pedidos a un año continúan siendo optimistas. El porcentaje de empresas que espera

¹ El ISAE es un indicador que resume la información proporcionada por las empresas entrevistadas acerca de la evolución de su cartera de pedidos de exportación en el trimestre de referencia y las perspectivas sobre la misma a tres y doce meses.

Este indicador puede tomar valores entre -100 y +100, de manera que valores positivos (negativos) indican una mejor (peor) percepción de la actividad exportadora y/o de las previsiones respecto de su evolución futura por parte de las empresas de la muestra.

que dicha cartera permanezca estable ha sido del 46,4% (5,1 puntos porcentuales más que en el trimestre anterior). Las empresas con expectativas alcistas han representado el 36,1% de la muestra (4,2 puntos menos que en el trimestre precedente), mientras que sólo el 11,0% de las empresas (3,4 puntos menos que en el primer trimestre del año) consideran que su cartera de pedidos de exportación disminuya en los próximos doce meses. (Ver Gráfico 4)

Precios y margen comercial de exportación

- Evolución de los precios de exportación de la propia empresa

Un trimestre más, la mayor parte de las empresas ha indicado que sus precios de exportación se han mantenido estables: 62,1% de la muestra (2,0 puntos más que en el trimestre precedente).

El porcentaje de empresas que señalan un aumento en sus precios de exportación ha crecido en 0,6 puntos, hasta el 19,3%. Finalmente, el porcentaje de empresas con un descenso en sus precios de exportación se ha situado en el 18,3% (2,7 puntos menos que en el anterior trimestre). (Ver Gráfico 5)

- Evolución del margen de beneficio de exportación

Más de la mitad de las empresas han señalado que su margen de beneficio comercial de exportación no ha variado en el segundo trimestre de 2010: 53,5% de las entrevistadas (0,2 puntos porcentuales más que en el anterior trimestre). El 36,8% de los encuestados ha indicado un descenso de este margen y un 8,5% un incremento. (Ver Gráfico 6).

Factores que afectan a la actividad exportadora

- Factores positivos

En el segundo trimestre de 2010, el factor con incidencia positiva en la actividad exportadora más citado por las empresas de la muestra ha continuado siendo la evolución de la demanda externa (40,8% de los encuestados), seguido por el tipo de cambio (25,1%).

- Factores negativos

El 66,8% de las empresas indica que el precio de las materias primas está afectando negativamente a su actividad exportadora. Asimismo, más de la mitad de las empresas ha señalado como factores negativos la competencia internacional en precios (59,3%) y el precio del petróleo (59,1%).

Principales mercados de exportación

En el segundo trimestre de 2010, el 50,7% de las empresas que exportan regularmente a la Unión Europea ha afirmado que se han mantenido estables sus pedidos de exportación en este destino. El 30,4% ha indicado un aumento de los pedidos comunitarios y el 18,7% un descenso.

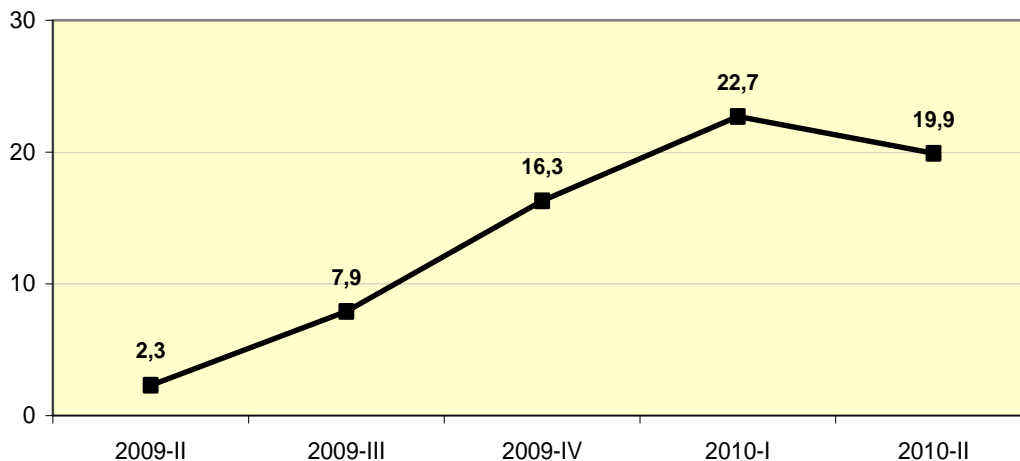
Asimismo, la estabilidad en la evolución de los pedidos de exportación en el trimestre ha sido la opción más elegida por las empresas que exportan regularmente al resto de destinos considerados, correspondiendo los mayores porcentajes a las empresas que exportan regularmente a Oceanía (62,9%) y a Asia (56,8%).

En cuanto a las previsiones a tres meses de evolución de la cartera de pedidos de exportación, el 50,8% de las empresas que exportan regularmente a la UE-27 esperan que sus pedidos en este destino se mantengan estables y el 27,5% que aumenten. Por otro lado, el 20,6% de las empresas consideran que sus ventas en la UE se reducirán en los próximos tres meses.

Para las empresas que exportan regularmente a las restantes zonas geográficas, las previsiones a tres meses han sido mayoritariamente de estabilidad, con porcentajes que oscilan entre el 62,7% para Oceanía y el 51,0% para Norteamérica.

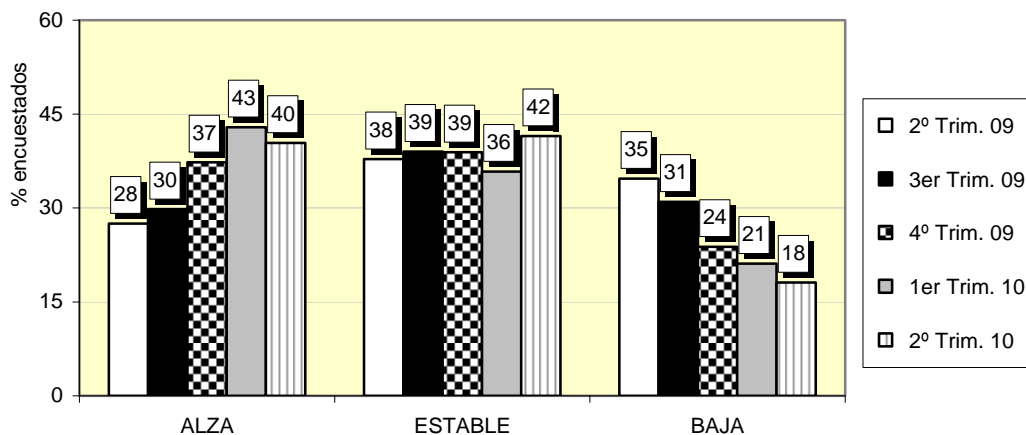
GRÁFICOS

Gráfico 1. Indicador sintético de actividad exportadora (ISAE)



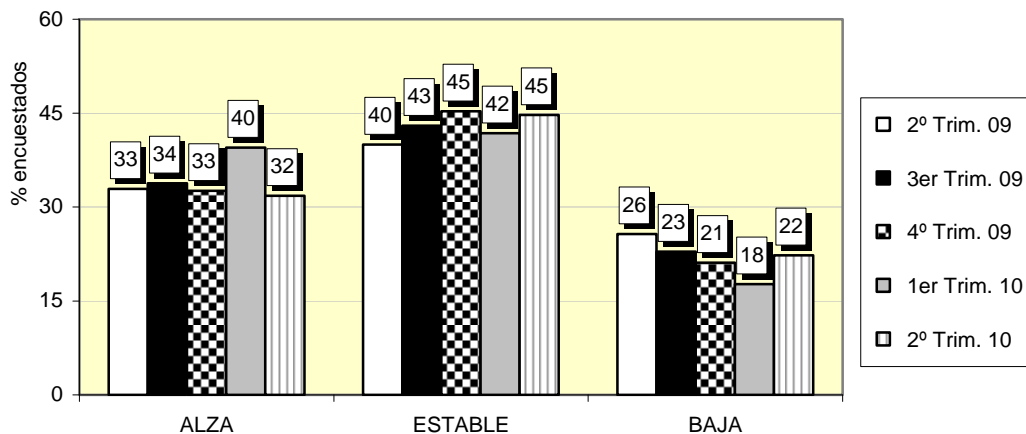
Fuente: Encuesta de Coyuntura de la Exportación (Secretaría de Estado de Comercio)

Gráfico 2. Cartera de pedidos de exportación en el trimestre de referencia (% sobre total de encuestados de la muestra)



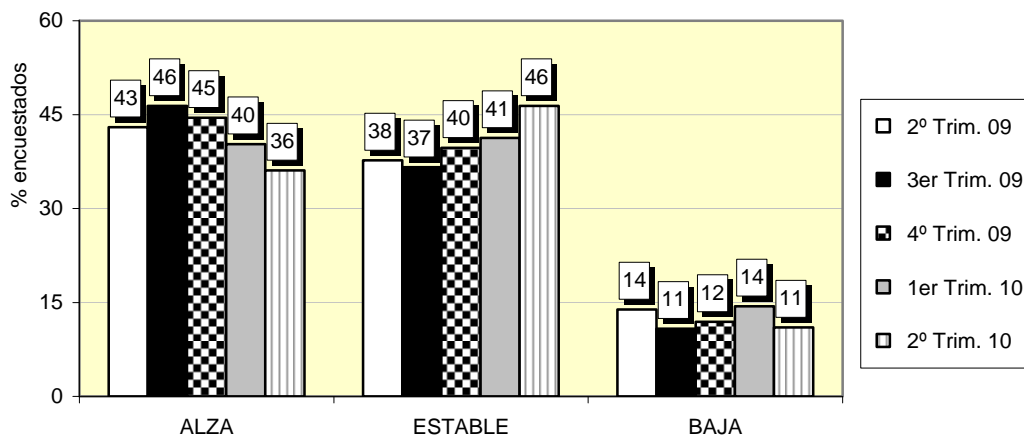
Fuente: Encuesta de Coyuntura de la Exportación (Secretaría de Estado de Comercio)

Gráfico 3. Cartera de pedidos de exportación: expectativas a tres meses (% sobre total de encuestados de la muestra)



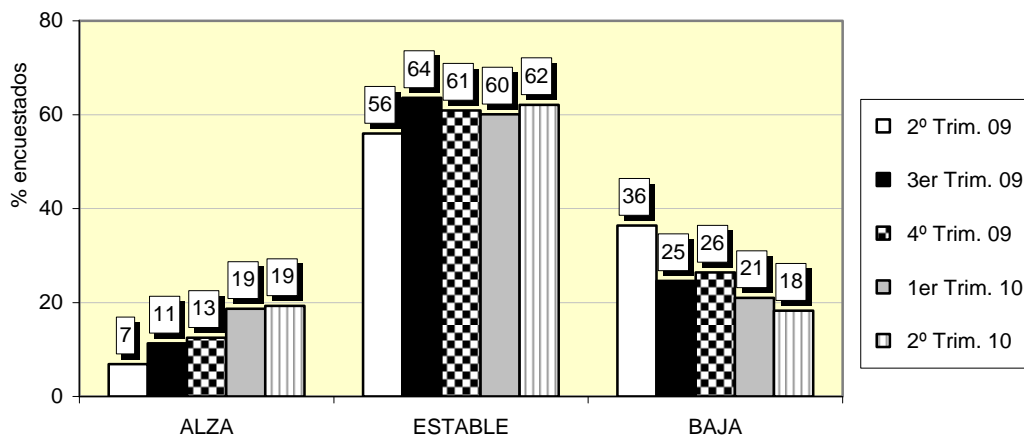
Fuente: Encuesta de Coyuntura de la Exportación (Secretaría de Estado de Comercio)

Gráfico 4. Cartera de pedidos de exportación: expectativas a doce meses
(% sobre total de encuestados de la muestra)



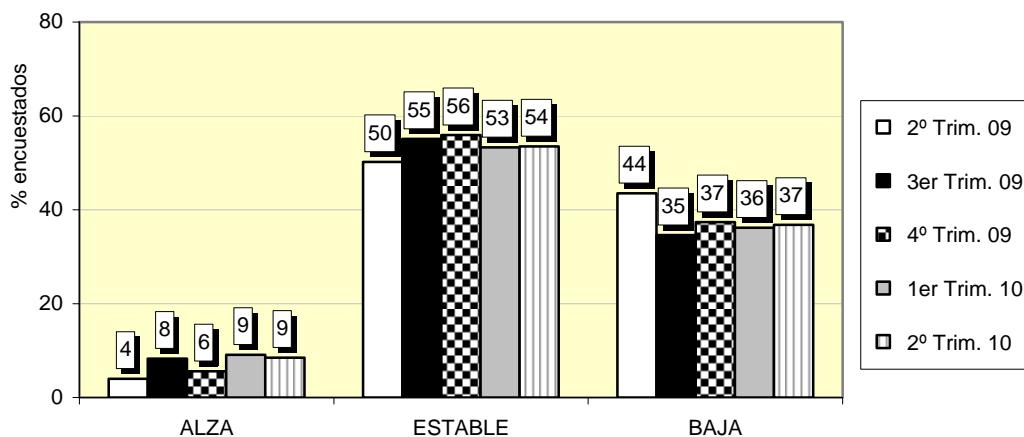
Fuente: Encuesta de Coyuntura de la Exportación (Secretaría de Estado de Comercio)

Gráfico 5. Evolución de los precios de exportación
(% sobre total de encuestados de la muestra)



Fuente: Encuesta de Coyuntura de la Exportación (Secretaría de Estado de Comercio)

Gráfico 6. Evolución del margen de beneficio comercial de exportación
(% sobre total de encuestados de la muestra)



Fuente: Encuesta de Coyuntura de la Exportación (Secretaría de Estado de Comercio)