

Encuesta de Coyuntura de la Exportación

Segundo trimestre de 2010

EL INDICADOR SINTÉTICO DE ACTIVIDAD EXPORTADORA SE SITÚA EN 19,9 PUNTOS, EL QUINTO VALOR POSITIVO CONSECUTIVO

- **El 40,4% de las empresas han aumentado su cartera de pedidos de exportación en el trimestre, mientras que sólo el 18,1% la han disminuido**

En el segundo trimestre de 2010, el Indicador Sintético de Actividad Exportadora (ISAE) se ha situado en 19,9 puntos, para encadenar cinco trimestres de valores positivos.

La evolución de la cartera de pedidos de exportación en el trimestre apenas ha variado respecto a lo señalado en el trimestre anterior. Por su parte, las perspectivas a tres meses han sido menos optimistas que en el primer trimestre del año, mientras que las perspectivas a doce meses continúan en niveles claramente positivos.

La mayoría de las empresas de la muestra ha continuado señalando que tanto sus precios como sus márgenes de exportación han permanecido estables en el trimestre.

El factor con una influencia positiva en la actividad exportadora más citado por las empresas ha sido la evolución de la demanda externa, mientras que los factores negativos más señalados han sido el precio de las materias primas y la competencia internacional en precios.

1. Evolución general: Indicador sintético de actividad exportadora (ISAE)

En el segundo trimestre de 2010, el Indicador Sintético de Actividad Exportadora (ISAE) se ha situado en 19,9 puntos, valor inferior en 2,8 puntos al del primer trimestre del año. En todo caso, el ISAE encadena ya cinco trimestres consecutivos de valores positivos.

La ligera caída del ISAE en el segundo trimestre de 2010 se ha debido a unas perspectivas de evolución de la cartera de pedidos de exportación a tres meses menos positivas que en el trimestre anterior. Por su parte, tanto la cartera de pedidos en el trimestre como las perspectivas a doce meses se han situado en niveles similares a los del primer trimestre del año.

GRÁFICO 1.1. Indicador sintético de actividad exportadora (ISAE)



NOTA: El ISAE es un indicador que resume la información proporcionada por las empresas entrevistadas en la Encuesta de Coyuntura de la Exportación acerca de la evolución de su cartera de pedidos de exportación en el trimestre de referencia y las perspectivas sobre la misma a tres y doce meses.

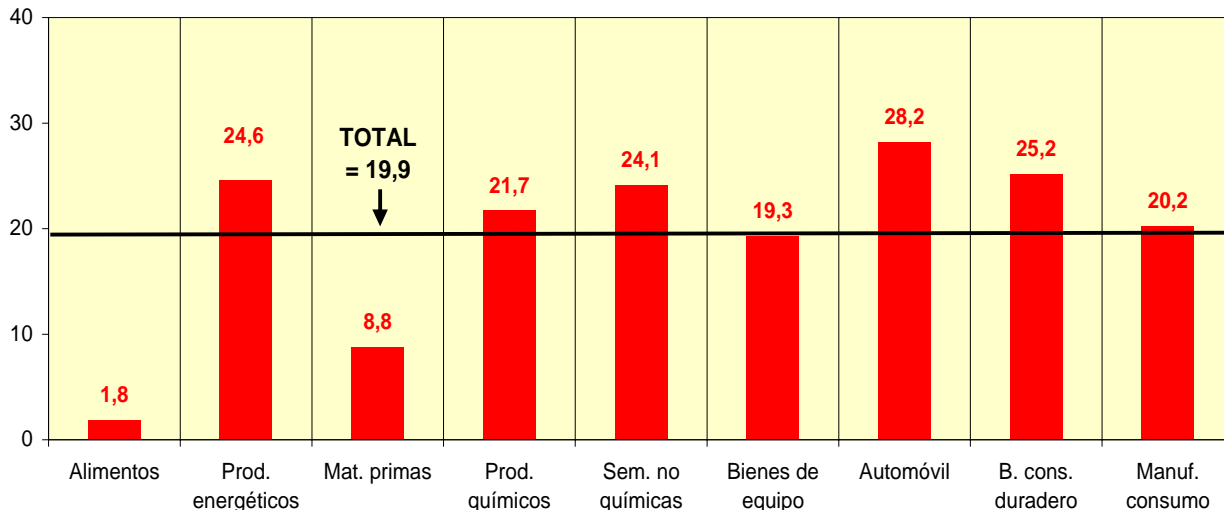
Este indicador puede tomar valores entre -100 y +100, de manera que valores positivos (negativos) indican una mejor (peor) percepción de la actividad exportadora y/o de las previsiones de evolución futura por parte de las empresas de la muestra respecto al trimestre anterior.

ISAE. Resultados por sectores y tamaños

Por tercer trimestre consecutivo, la percepción de la actividad exportadora se ha situado en niveles positivos para todos los sectores exportadores.

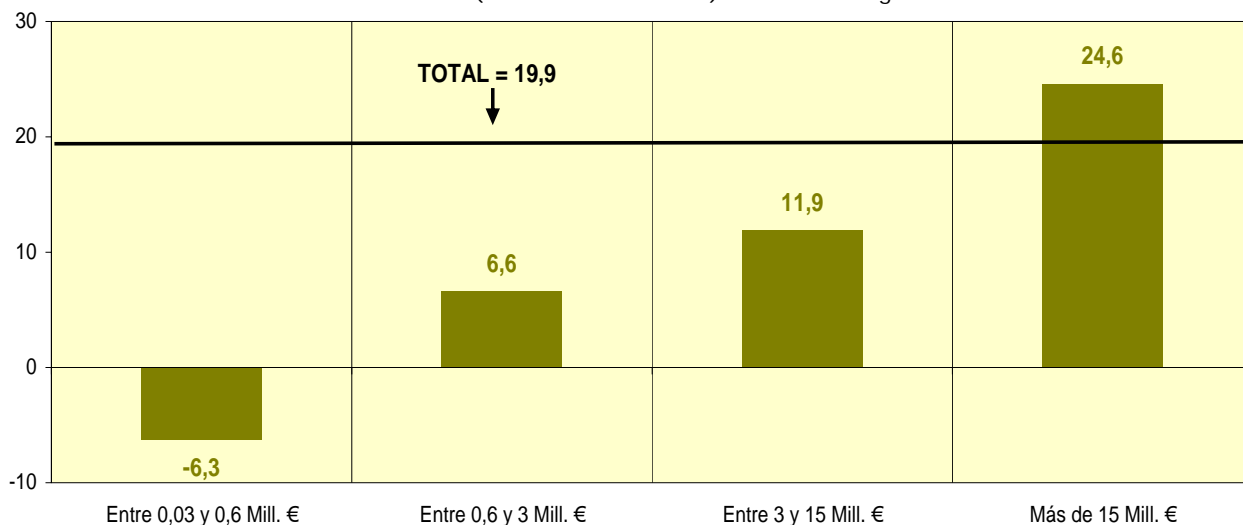
Los sectores con una mejor percepción de la actividad exportadora han sido el automóvil (28,2 puntos), los bienes de consumo duradero (25,2 puntos), los productos energéticos (24,6 puntos) y las semimanufacturas no químicas (24,1 puntos).

GRÁFICO 1.2. ISAE (2º trimestre de 2010): resultados según sectores



Según el tamaño de las empresas, se observa que la percepción de la actividad exportadora es mejor cuanto mayores son las exportaciones anuales de las empresas. De esta manera, el ISAE ha alcanzado los 24,6 puntos para el grupo de empresas con exportaciones anuales superiores a los 15 millones de euros. En el lado opuesto, el indicador ha registrado un valor negativo (-6,3 puntos) para las empresas con exportaciones anuales inferiores a 0,6 millones de euros.

GRÁFICO 1.3. ISAE (2º trimestre de 2010): resultados según tamaño

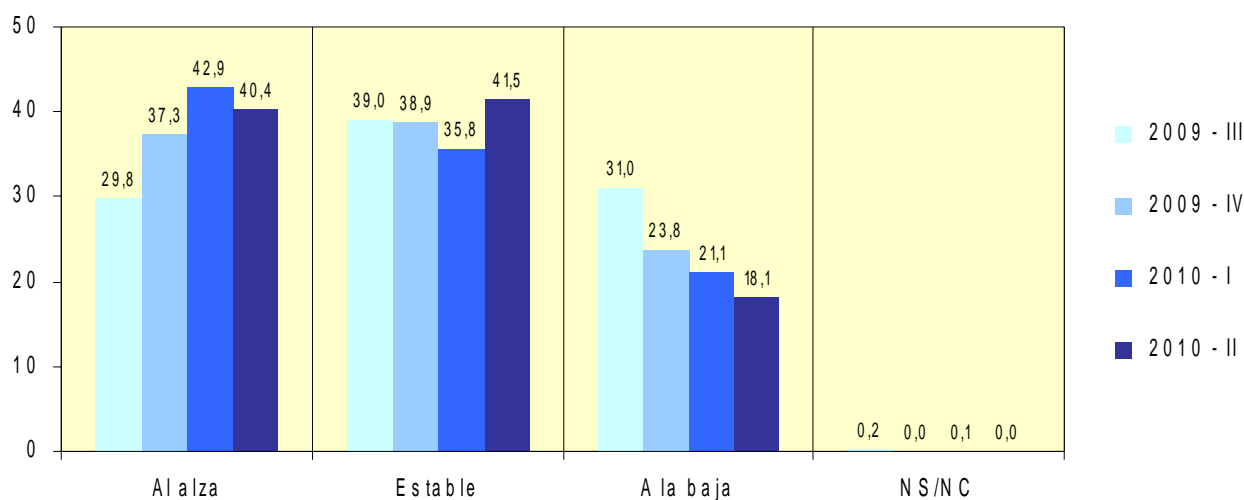


2. Cartera actual de pedidos de exportación

La percepción del comportamiento de la cartera de pedidos de exportación se ha mantenido en niveles claramente positivos en el segundo trimestre de 2010, de manera que se encadenan ya tres trimestres en los que el porcentaje de empresas con evolución al alza en su cartera de pedidos es superior al de empresas con evolución a la baja.

El 41,5% de las empresas ha indicado que su cartera de pedidos de exportación no ha variado en el trimestre, porcentaje superior en 5,7 puntos al del primer trimestre de 2010. El 40,4% de las empresas entrevistadas ha aumentado su cartera de pedidos de exportación (2,5 puntos menos que en el anterior trimestre), mientras que el porcentaje de empresas que ha reducido su cartera de pedidos de exportación en el trimestre ha disminuido en 3,0 puntos (hasta el 18,1%).

GRÁFICO 2. Evolución de la cartera de pedidos de exportación en el trimestre de referencia (% de entrevistados que señalan cada opción)



Resultados por sectores

En la mayoría de sectores, el porcentaje de empresas con evolución al alza ha sido superior al de empresas con un descenso de su cartera de pedidos, observándose los mayores porcentajes de alzas para el sector automóvil (51,3%) y las semimanufacturas no químicas (46,4%). En el sector de alimentos, el porcentaje de bajas es ligeramente superior al de alzas: 30,0% frente a 29,5%.

Resultados por tamaños

El comportamiento de la cartera de pedidos de exportación es más positivo en las empresas con unas mayores exportaciones anuales (superiores a 15 millones de euros): en este grupo, el porcentaje de alzas es superior en cerca de 30 puntos al de bajas (44,1% frente a 14,4%). En el lado opuesto, en las empresas con exportaciones anuales entre 0,6 a 3 millones de euros el porcentaje de bajas supera en 12,4 puntos al de alzas: 32,2% frente a 19,8%.

3. Perspectivas Exportadoras

En el segundo trimestre de 2010, las expectativas a tres han empeorado respecto a lo señalado en el trimestre anterior, mientras que las expectativas a doce meses apenas han variado. Pese a ello, tanto en uno como en otro caso, el porcentaje de empresas con expectativas alcistas se sitúa por encima del de empresas con expectativas a la baja.

Expectativas a tres meses

El porcentaje de empresas que esperan que su cartera de pedidos aumente en el próximo trimestre ha retrocedido en 7,7 puntos, hasta el 31,8%.

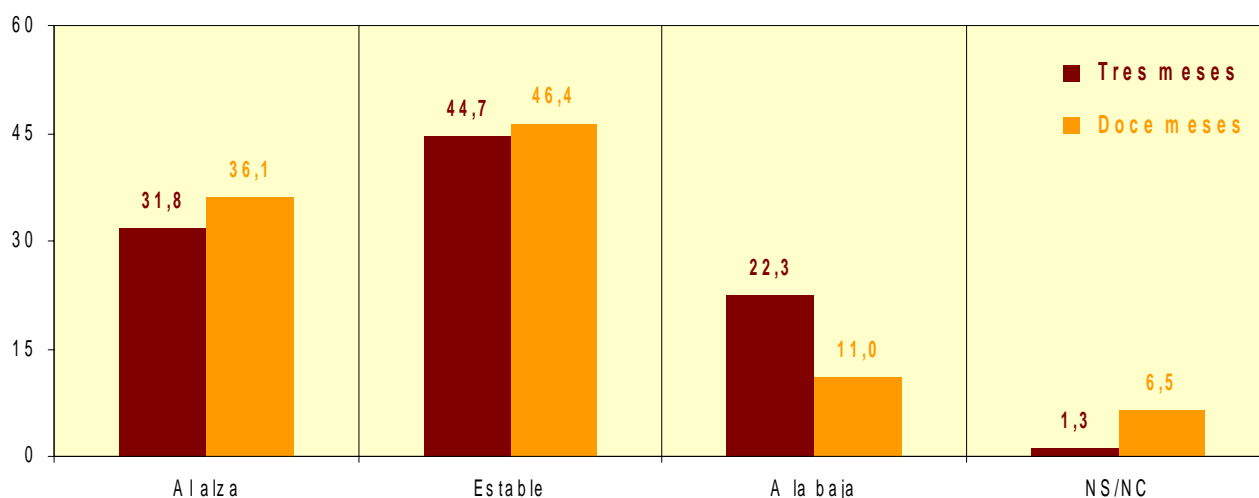
Por el contrario, han aumentado los porcentajes tanto de empresas que esperan estabilidad en su cartera de pedidos de exportación en el próximo trimestre (en 2,9 puntos, hasta el 44,7%) como de las que esperan una reducción de la misma (en 4,6 puntos, hasta el 22,3%).

Expectativas a doce meses

La mayoría de las empresas espera que su cartera de pedidos de exportación no varíe en los próximos doce meses: 46,4%, porcentaje superior en 5,1 puntos al del primer trimestre del año.

Por su parte, el 36,1% de las empresas entrevistadas ha señalado unas expectativas alcistas para el próximo año (4,2 puntos menos que en el trimestre precedente). Finalmente, el porcentaje de empresas que cree que su cartera de pedidos de exportación se reducirá en el próximo año ha caído en 3,4 puntos, para situarse en el 11,0%.

GRÁFICO 3. Segundo trimestre de 2010: expectativas de evolución de la cartera de pedidos de exportación a tres y doce meses (% de entrevistados que señalan cada opción)

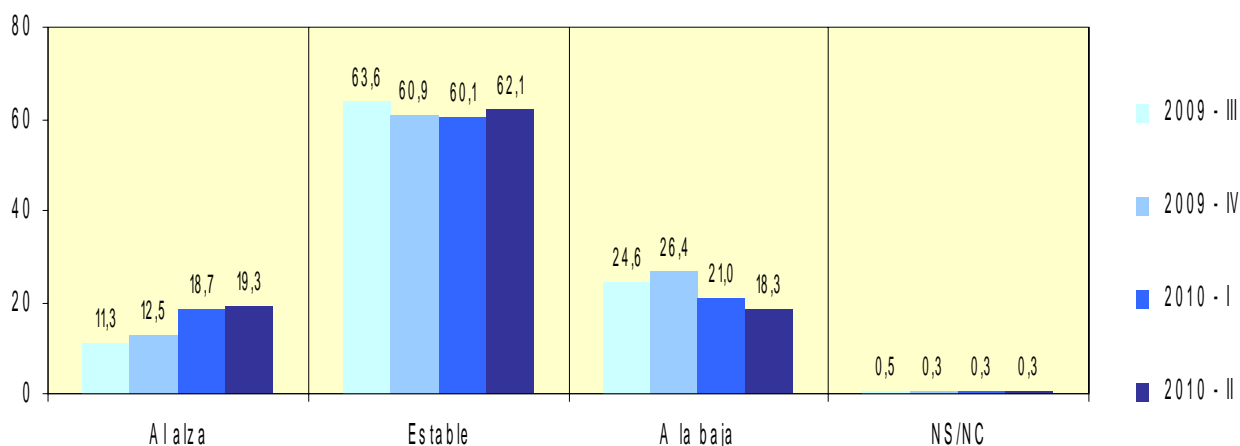


4. Otros indicadores de actividad exportadora: precios y márgenes de exportación

Más de la mitad de las empresas entrevistadas ha afirmado que sus precios de exportación no han variado en el segundo trimestre de 2010: el 62,1% (2,0 puntos más que en el anterior trimestre).

El porcentaje de empresas que señalan un aumento en sus precios de exportación ha crecido en 0,6 puntos, hasta el 19,3%. Por último, el porcentaje de empresas con un descenso en sus precios de exportación se ha situado en el 18,3% (2,7 puntos menos que en el anterior trimestre).

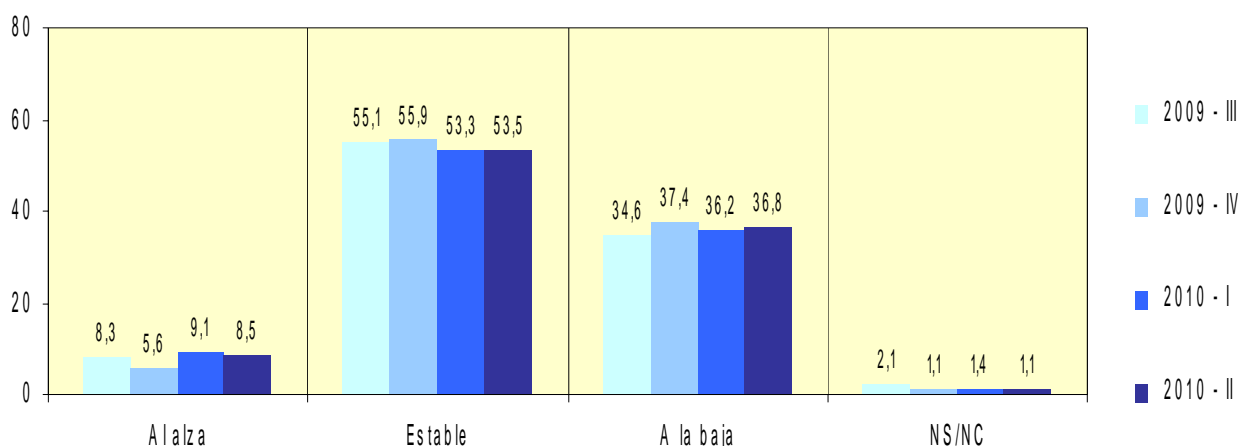
GRÁFICO 4.1. Evolución de los precios de exportación en los últimos cuatro trimestres (% de entrevistados que señalan cada opción)



La mayoría de las empresas entrevistadas afirma que su margen de beneficio comercial de exportación no ha variado en el trimestre (53,5, 0,2 puntos más que en el anterior trimestre).

El porcentaje de empresas que afirma que redujo sus márgenes se ha situado en el 36,8% (0,6 puntos por encima de lo señalado en el trimestre precedente). Finalmente, el porcentaje de empresas que ha indicado unos mayores márgenes de exportación en el trimestre ha descendido en 0,6 puntos (hasta el 8,5%).

GRÁFICO 4.2. Evolución de los márgenes de exportación en los últimos cuatro trimestres (% de entrevistados que señalan cada opción)

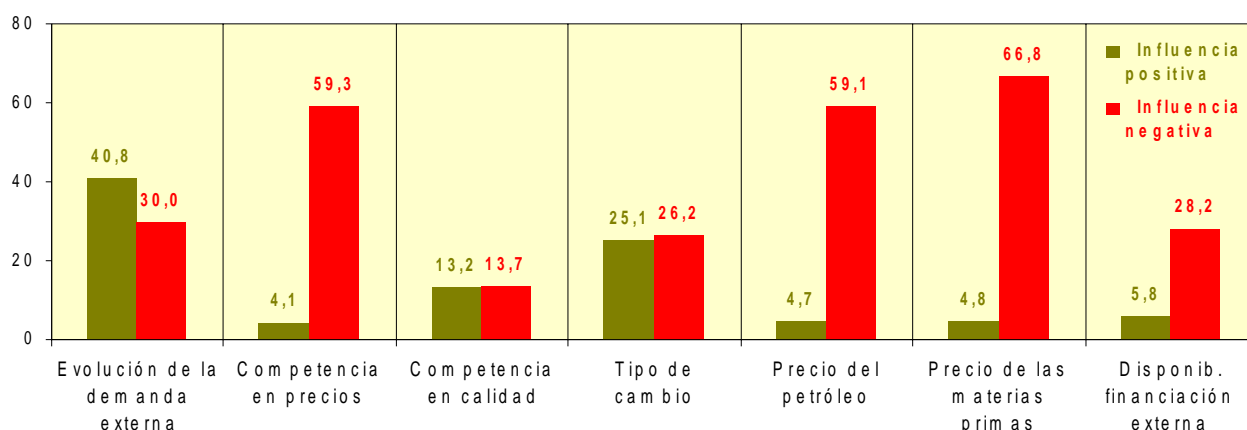


5. Factores que afectan a la actividad exportadora

Los factores con incidencia positiva en la actividad exportadora más citados por las empresas de la muestra son la evolución de la demanda externa (40,8%) y el tipo de cambio (25,1%).

En el lado opuesto, más de la mitad de las empresas de la muestra señala como factores negativos en su actividad exportadora el precio de las materias primas (66,8%), la competencia internacional en precios (59,3%) y el precio del petróleo (59,1%).

GRÁFICO 5. Factores que influyen en la actividad exportadora en el segundo trimestre de 2010 (% de entrevistados que señalan cada factor)



6. Evolución por mercados de destino

En el segundo trimestre de 2010, el 50,7% de las empresas que exportan regularmente a la Unión Europea ha afirmado que se han mantenido estables sus pedidos de exportación en este destino. El 30,4% ha indicado un aumento de los pedidos comunitarios y un 18,7% un descenso.

Asimismo, la estabilidad ha sido la opción más elegida por las empresas que exportan regularmente al resto de destinos considerados, correspondiendo los mayores porcentajes a las empresas que exportan regularmente a Oceanía (62,9%) y a Asia (56,8%).

CUADRO 6. Evolución de la cartera de pedidos de exportación en el segundo trimestre de 2010, según regiones de destino (%)

	TOTAL	UE-27			Resto Europa	Amér. Norte	Amér. Latina	Asia	África	Oceanía
		Total	Zona euro	Otros						
Alza	40,4	30,4	32,5	33,2	33,5	39,8	32,5	32,4	36,1	27,4
Estable	41,5	50,7	47,7	50,2	49,6	48,4	56,3	56,8	53,2	62,9
Baja	18,1	18,7	19,7	16,3	16,8	11,1	11,0	10,7	10,4	9,1
NS/NC	0,0	0,1	0,1	0,3	0,0	0,6	0,2	0,1	0,4	0,6

En cuanto a las previsiones a tres meses de evolución de la cartera de pedidos de exportación, el 50,8% de las empresas que exportan regularmente a la UE-27 esperan que sus pedidos en este destino se mantengan estables y el 27,5% que aumenten, mientras que el 20,6% consideran que sus ventas en la UE se reducirán en los próximos tres meses.

Para las empresas que exportan regularmente a las restantes zonas geográficas, las previsiones a tres meses han sido mayoritariamente de estabilidad, con porcentajes que oscilan entre el 62,7% para Oceanía y el 51,0% para Norteamérica.

CUADRO 7. Previsiones de cartera de pedidos de exportación a tres meses, según regiones de destino (%)

	TOTAL	UE-27			Resto Europa	Amér. Norte	Amér. Latina	Asia	África	Oceanía
		Total	Zona euro	Otros						
Alza	31,8	27,5	26,7	28,3	28,1	35,4	32,9	29,6	31,3	27,4
Estable	44,7	50,8	51,1	51,5	52,8	51,0	52,6	57,7	56,1	62,7
Baja	22,3	20,6	21,0	18,9	18,5	11,6	12,3	11,6	10,6	8,4
NS/NC	1,3	1,1	1,2	1,4	0,6	2,0	2,2	1,1	2,1	1,4

Ficha técnica

- **Ámbito:** Nacional.
- **Universo:** empresas que realizan de forma continua operaciones de exportación de mercancías. Se considera que cumplen esta condición aquellas empresas con unas exportaciones de mercancías superiores a 30.000 euros anuales en todos y cada uno de los cuatro años del periodo 2002-05 (en total, 23.580 empresas).
- **Muestra:** 1.757 empresas.
- **Tipo de muestreo:** estratificado. Las variables de estratificación son el sector principal de exportación y el tamaño de la empresa (medido por el valor anual medio de las exportaciones de la empresa en el periodo 2002-05). El número total de estratos considerados es de 36.
- **Afijación muestral:** mixta (proporcional al número de empresas y al valor de las exportaciones por estrato).
- **Selección de la muestra:** aleatoria sin reposición del número de unidades (empresas) requeridas en cada estrato.
- **Informantes:** responsables de exportación de las empresas seleccionadas.
- **Entrevista:** telefónica asistida por ordenador, con una duración media de siete minutos.
- **Trabajo de campo:** Del 31 de mayo al 15 de junio de 2010.

Subdirección General de Análisis, Estrategia y Evaluación

Secretaría de Estado de Comercio