

# Indicador de Confianza Empresarial

**Julio 2010**

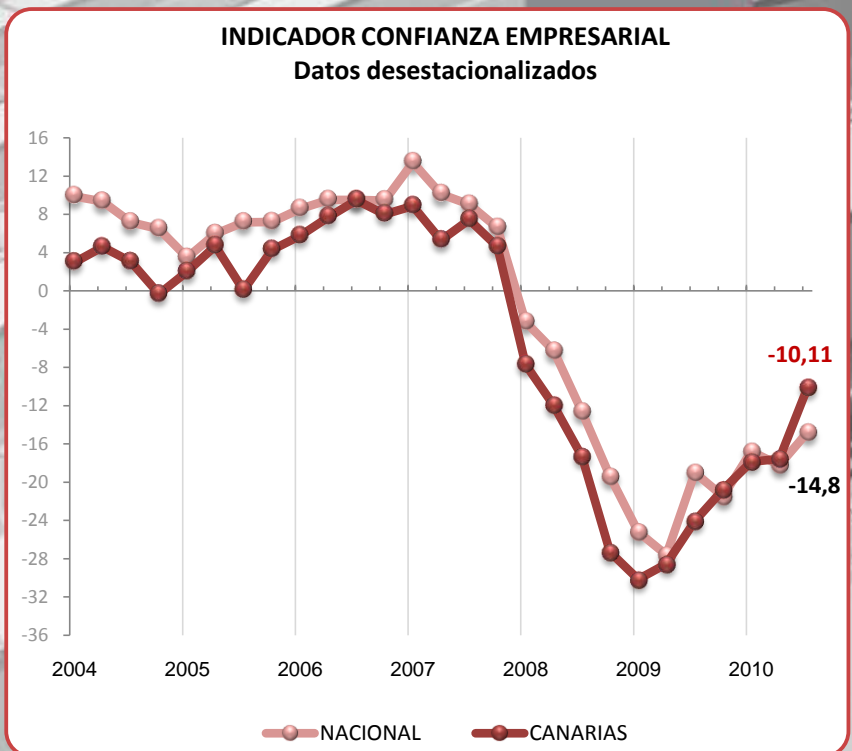
## Evolución del Indicador de Confianza Empresarial

Durante el segundo trimestre de 2010, la confianza empresarial experimentó un nuevo repunte tras lo que parecía un inicio de estabilización en el trimestre anterior.

El indicador de Confianza Empresarial canario de julio registra un incremento superior a 7 puntos respecto al dato de abril situándose en los **-10,1** puntos. Con esta mejoría ya son seis trimestres consecutivos en los que la confianza va perdiendo fuerza en su negatividad.

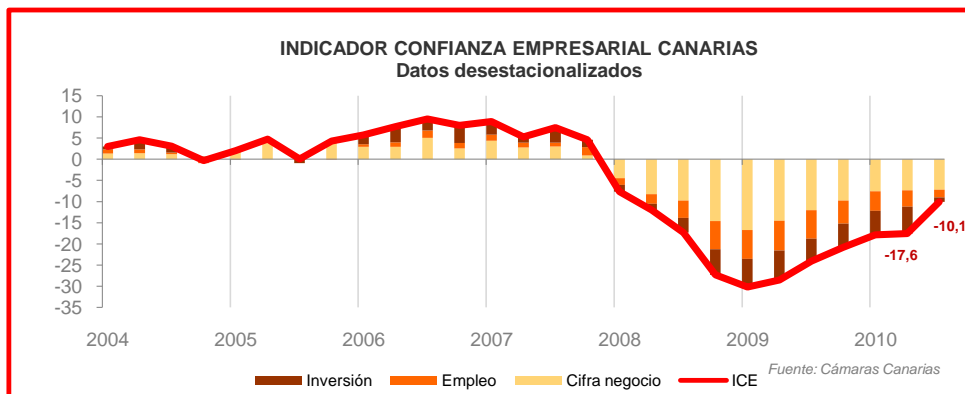
La confianza empresarial canaria alcanza el valor más elevado de los últimos diez trimestres y, aunque se mantiene en terreno negativo, se sitúa 14 puntos por encima del nivel alcanzado hace justo un año, en julio de 2009.

El comportamiento de la confianza manifestado por la media de los empresarios españoles mantuvo la misma tendencia que en las islas aunque no con tanta intensidad pasando de **-18,2** puntos en abril a **-14,8** de julio.



## Composición del ICE

El índice de SITUACIÓN se recupera de forma significativa aunque se mantiene en negativo. De marcar -24,6 puntos en la encuesta de abril, ha pasado a situarse en los -13,6 puntos en julio. Por otro lado, el índice de EXPECTATIVAS empresariales va remontando de forma algo más tímida al pasar de los -10,5 puntos de la oleada de abril a los -6,6 puntos de julio. Pese a que la actividad todavía será negativa en los próximos meses, los empresarios esperan que el nivel de deterioro vaya siendo cada vez de menor intensidad.



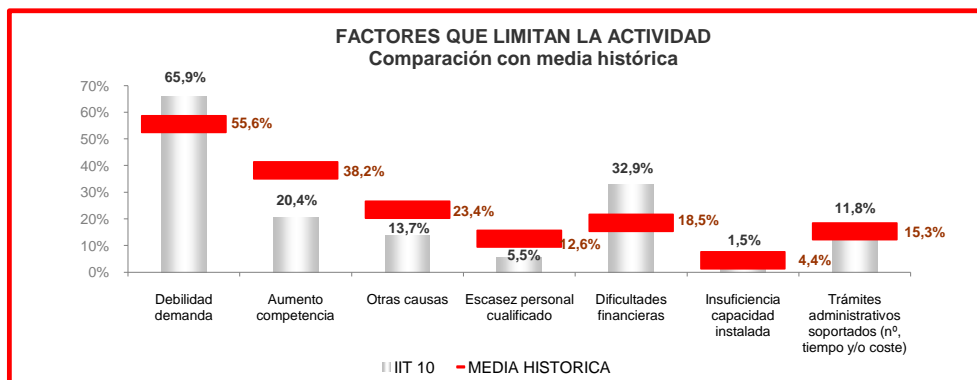
La mejora que ha experimenta la confianza de las empresas de las islas se ha sustentado básicamente en la aportación menos negativa de la variable de inversión que recupera algo más de cinco puntos respecto al trimestre anterior. Alrededor del 70% de la mejoría de la confianza en este trimestre se debe a la aportación de este componente. También avanza sensiblemente la variable de empleo, en algo más de dos puntos, mientras que la cifra de negocio apenas registra variación respecto al trimestre anterior.



## Factores que limitan la actividad

La debilidad de la demanda continuó siendo el principal problema al que se enfrentaron las empresas del archipiélago en el segundo trimestre del año, aunque se reduce cuatro puntos el porcentaje de empresas que apuntan a este factor, pasando del 70% a casi el 66% en este trimestre.

Como segundo factor más importante se sitúa las dificultades de financiación que continúan estrangulando la capacidad de inversión y de liquidez de las empresas aunque es este trimestre también se reduce significativamente el número de empresas que señalan a este factor, pasando de un 42,2% de abril a un 32,9% en este trimestre. Se produce un descenso significativo del porcentaje de empresas que señala el aumento de la competencia como factor que dificulta la marcha de sus negocios pasando de un 26% de la encuesta de abril a un 20,4%. También pierden importancia con respecto al trimestre anterior, los trámites administrativos (11,8%) y otras causas (13,7%). Finalmente la escasez de personal cualificado y la insuficiencia de capacidad instalada con un 5,5% y un 1,5% de las respuestas respectivamente, van perdiendo peso de manera progresiva debido a la actual coyuntura.

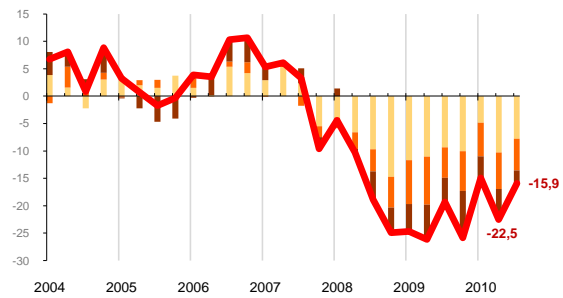


# Composición del ICE por sectores

Todos los sectores de actividad registran indicadores de confianza negativos aunque por primera vez, desde el inicio de la crisis, aparece la variable de **inversión** en zona positiva, tanto en hostelería como en el comercio. Con respecto al trimestre anterior, mejora la confianza en la industria, el subsector de "otros servicios" y el comercio que mantiene el mejor nivel de confianza, mientras que cae ligeramente en hostelería y algo más significativamente en la construcción.

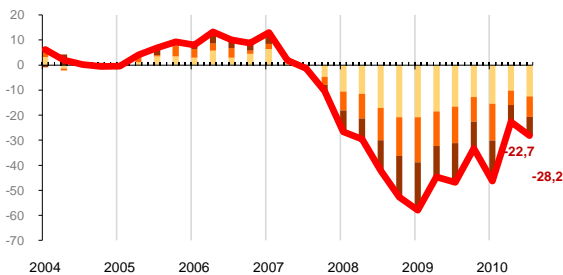
Con respecto al comportamiento interanual, todos los sectores registran avances significativos de dos dígitos, a excepción de la industria que apenas avanza tres puntos en un año.

**INDICADOR CONFIANZA EMPRESARIAL INDUSTRIA**  
Datos desestacionalizados



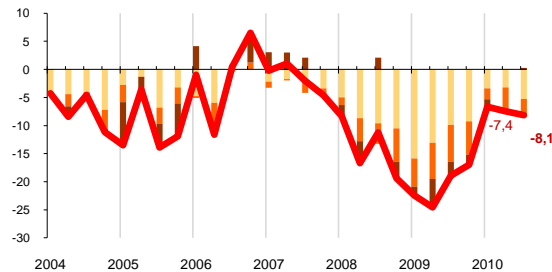
El **ICE de industria** se recupera significativamente elevándose más de 6 puntos desde el trimestre anterior, apoyado por mejoras en todas las variables especialmente en la cifra de negocio y la inversión. Se mantiene el comportamiento zigzagueante de este sector que se sitúa como el segundo con la confianza más deteriorada con un ICE de -15,9 puntos.

**INDICADOR CONFIANZA EMPRESARIAL CONSTRUCCIÓN**  
Datos desestacionalizados



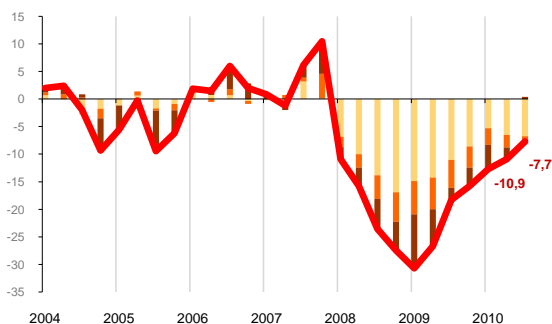
En la encuesta de julio se aprecia nuevamente un cambio en el comportamiento del **ICE de construcción** que vuelve a caer casi seis puntos hasta situarse en -28,2. Un deterioro que lo mantiene con el nivel de confianza más bajo (-28,2 puntos), a gran distancia de los demás sectores. Esta conducta se ha distribuido entre la cifra de negocios, el empleo y la inversión del sector.

**INDICADOR CONFIANZA EMPRESARIAL HOSTELERÍA**  
Datos desestacionalizados



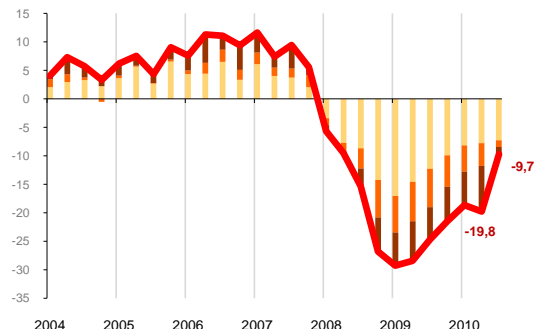
La confianza entre los empresarios de **hostelería y turismo** retrocede débilmente por segundo trimestre consecutivo (7 décimas) hasta situarse en -8,1, inducida por un empeoramiento significativo en la cifra de negocios. El empleo avanza tímidamente mientras que la inversión retorna a zona positiva por primera vez en 2 años. A pesar de este resultado la hostelería se sigue posicionando como el segundo sector con mejor índice de confianza tras el comercio.

**INDICADOR CONFIANZA EMPRESARIAL COMERCIO**  
Datos desestacionalizados



El ICE del **comercio** lleva ya varios trimestres moviéndose en cifras más favorables recuperando más de tres puntos desde el trimestre anterior lo que lo posiciona como el sector con la confianza más alta, registrando un ICE de -7,7 puntos. Empeora levemente la cifra de negocio, el empleo mejora y la inversión registra un valor positivo por primera vez desde octubre de 2007.

**INDICADOR CONFIANZA EMPRESARIAL O. SERVICIOS**  
Datos desestacionalizados



El denominado **"resto de servicios"** (transportes, consultorías, ocio...) registró el comportamiento más favorable del conjunto de sectores de actividad durante este trimestre repuntando diez puntos hasta situarse con un ICE de -9,7 puntos, gracias a una mejoría sustancial en la variable de la inversión. El empleo avanza casi tres puntos, mientras que la cifra de negocio registró una tímida mejoría de apenas medio punto.

■ Cifra negocio ■ Empleo ■ Inversión ■ ICE

Fuente: Cámaras Canarias

# INDICADOR DE CONFIANZA EMPRESARIAL

**P.1- En el segundo trimestre de 2010, en comparación con el trimestre anterior, ¿diría Vd. que en su negocio han aumentado, siguen igual o han disminuido...?**

	Aumentado	Sigue igual	Disminuido	No realiza
1.1 Cifra de negocio	9,9%	46,3%	43,7%	
1.2 Nº trabajadores con contrato	2,8%	86,9%	10,3%	
1.3 Precios de venta	6,0%	71,9%	22,2%	
1.4 Inversión	10,7%	73,4%	15,9%	
1.5 Exportaciones	25,5%	50,9%	23,6%	92%

**P.2- Durante el tercer trimestre de 2010, en comparación con el segundo trimestre de 2010, ¿prevé Vd. que en su negocio aumenten, sigan igual o disminuyan...?**

	Aumentará	Seguirá igual	Disminuirá	No realiza
2.1 Cifra de negocio	14,3%	56,5%	29,2%	
2.2 Nº trabajadores con contrato	2,2%	90,2%	7,5%	
2.3 Precios de venta	4,9%	83,5%	11,6%	
2.4 Inversión	7,1%	80,5%	12,4%	
2.5 Exportaciones	25,2%	57,2%	17,5%	92%

**P.3- ¿Qué factores cree Vd. que limitan el nivel de actividad de su empresa o la marcha de su negocio?**

3.1 Debilidad de la demanda	65,9%
3.2 Escasez de mano de obra especializada / personal cualificado	5,5%
3.3 Insuficiencia de capacidad instalada	1,5%
3.4 Dificultades de financiación o tesorería	32,9%
3.5 Aumento de la competencia	20,4%
3.6 Trámites administrativos soportados (nº, tiempo y/o coste)	11,8%
3.7 Otras causas (especificar)	13,7%

Ficha técnica: Analizados 1.112 establecimientos con al menos un trabajador, distribuidos por toda la Comunidad Canaria.

El margen de error máximo para un nivel de confianza del 95% es de +/- 2,92%

## Metodología:

- Saldos: diferencia entre el porcentaje de respuestas "aumenta" y "disminuye".
- Los saldos se corrigen de estacionalidad
- SITUACIÓN y EXPECTATIVAS: media de los saldos de cifra de negocio, nº de trabajadores con contrato e inversión.
- ICE: media de SITUACIÓN y las EXPECTATIVAS.

## CÁMARAS CANARIAS SERVICIOS DE ESTUDIOS ECONÓMICOS

[www.camaratenerife.com](http://www.camaratenerife.com)  
922 100 405

[www.camaralaspalmas.com](http://www.camaralaspalmas.com)  
928 390 390